



UNIVERSIDAD DE CÓRDOBA

CÓDIGO:
OINF-019
VERSIÓN: 02
EMISIÓN:
27/06/2023

PLAN DE PREVENCIÓN, PREPARACIÓN Y RESPUESTA ANTE EMERGENCIAS Y CONTINGENCIAS LORICA

1. DATOS BÁSICOS

Nombre :	UNIVERSIDAD DE CÓRDOBA LORICA
Dirección:	Calle 23 # 27-00 Vía Lórica – Chinú.
Responsable:	KATIA MERCEDES MORENO HERNANDEZ
Teléfono:	3113658664
Correo Electronico del responsable:	katiamoreno@correo.unicordoba.edu.co

2. UBICACIÓN

2.1 Localización a nivel urbano

Ubicación General



2.2 Vías de acceso - salida.

ESTADO	NOMENCLATURA	SENTIDO
OFICIAL	CALLE 23 # 27-00	Vía Lórica – Chinú
Departamento:	Cordoba	Barrio: N/A
Municipio:	Lórica	Localidad - Comuna: Urbana

2.3. Distribución de los bloques

Nº	NOMBRE	NOVENO BLOQUE
1	Coordinación – Bienestar Universitario – Biblioteca – Auditorio - ODESAD	1
3	Aulas – Laboratorios Física, Química y Biología – Salas de Informática	2
4	Aulas – Cafetería – Oficina de Apoyo Logístico	3
5	Escenarios Deportivos	4

2.4 Límites

Una vez descargado o impreso este documento se considerará una copia no controlada, por favor asegúrese en el sitio web del Sistema de Control Documental del SIGEC que ésta es la versión vigente.



UNIVERSIDAD DE CÓRDOBA

CÓDIGO:
OINF-019
VERSIÓN: 02
EMISIÓN:
27/06/2023

PLAN DE PREVENCIÓN, PREPARACIÓN Y RESPUESTA ANTE EMERGENCIAS Y CONTINGENCIAS LORICA

NORTE	SUR	ORIENTE	OCCIDENTE
Finca los Bianchi.	Vía Lorica - Chinú.	Finca los Bianchi.	Institución educativa Lácides C Bernal

La Instalación se encuentra cerca de un río, quebrada o el mar?	NO
Conoce cuáles son los mayores riesgos de desastre de su ciudad o municipio?:	SI

2.5 Horario

LUNES	MARTES	MIÉRCOLES	JUEVES	VIERNES	SABADO	DOMINGO
8:00 a.m–12:00 m y 2:00 p.m – 6:00 p.m	8:00 a.m–12:00 m y 2:00 p.m – 6:00 p.m	8:00 a.m–12:00 m y 2:00 p.m – 6:00 p.m	8:00 a.m–12:00 m y 2:00 p.m – 6:00 p.m	8:00 a.m–12:00 m y 2:00 p.m – 6:00 p.m	De 7:00 a.m a 5:00 p.m	-

2.6 Carga Ocupacional

Nº	Descripción	Cantidad	Cantidad con condición de discapacidad
1	Administrativos	14	
2	Aseo y mantenimiento	10	
3	Docentes	139	
4	Estudiantes	1152 aprox.	
5	Contratistas / Independientes	0	
6	Seguridad Física	6	
7	Visitantes	15	
8	Otros?	0	

2.7 Descripción de la Planta Física

Año de construcción: 1985

Elementos estructurales: Las estructuras de las edificaciones son en concreto reforzado con cimentación, columnas, losas y vigas; pórticos y correas metálicos Tipo S.A.C; Pórticos y vigas perfil metálico tipo cajón.

Las cubiertas en concreto con manto impermeabilizante; lámina ondulada N° 6 fibrocemento; cubierta metálica tipo termo acústica; losa en concreto con impermeabilizante; lámina metálica doble tipo sándwich; sistema metaldeck; tejido de palma y estructura de madera.

Los pisos y acabados son en granito pulido y baldosas; baldosas de cemento, cerámica pisos en concreto, tablón de gres liso, porcelanato, loseta prepulida, cerámica pisos T-5 antideslizante, concreto más recubrimiento sintético, piso concreto 4.000 PSI. Capa superficial Mortero Epóxico 3 mm.

Los bloques de la UNIVERSIDAD DE CÓRDOBA Lorica se caracterizan por tener en su mayoría edificaciones de uno y dos pisos, también se cuenta con una amplia zona arborizada, con canchas de balón pie, baloncesto y voleibol, pasillos, escalas y rampas para la circulación peatonal.

Total de Edificios:	3	Zona vehicular	1
Total de área libre en m2	30.000 m2.	Servicios públicos	SI
Total de área construida m2	10000 m2	Equipos de comunicación	SI



UNIVERSIDAD DE CÓRDOBA

CÓDIGO:
OINF-019
VERSIÓN: 02
EMISIÓN:
27/06/2023

PLAN DE PREVENCIÓN, PREPARACIÓN Y RESPUESTA ANTE EMERGENCIAS Y CONTINGENCIAS LORICA

Tipo de Transporte Vertical (TV)	Escalera tramos (forma de U) con descanso intermedio en cada ángulo.	Detectores de humo	NO
Certificado de Revisión del TV:	N/A	Tanque de agua	3
Número de entradas	1	Planta eléctrica	1
Material del piso	Los pisos y acabados son en granito pulido y baldosas; baldosas de cemento, cerámica pisos en concreto, tablón de gres liso, porcelanato, loseta prepulida, cerámica pisos T-5 antideslizante, concreto más recubrimiento sintético, piso concreto 4.000 PSI. Capa superficial Mortero Epóxico 3 mm	Concepto Técnico de Bomberos:	NO
Material del techo	Las cubiertas en concreto con manto impermeabilizante; lámina ondulada N° 6 fibrocemento; cubierta metálica tipo termo acústica; losa en concreto con impermeabilizante; lámina metálica doble tipo sándwich; sistema metaldeck; tejido de palma y estructura de madera.		
Seguridad Física:	6 Vigilantes		

Instalaciones Especiales: Subestacion Eléctrica, tanques elevados.

2.7 Seguridad Física

Puesto de vigilancia	Turno	Vigilantes/turno	Relevo
Puerta principal entrada	12 horas	2	1
Móvil patios	12 horas	2	1
TOTAL VIGILANTES		6	2

La Universidad de Córdoba Lorica en la actualidad no posee sistemas de cámaras ni alarma de emergencias. Se contrata un empresa de vigilancia y los contratos se renuevan anualmente.

2.8 Antecedentes

FECHA DEL EVENTO	TIPO DE AMENAZA	AREA LOCATIVA AFECTADA	DAÑOS MATERIALES	NUMERO DE VICTIMAS		MEDIDAS IMPLEMENTADAS
				FATALES	NO FATALES	
2015	Incendio forestal	Lindero con la finca de los Bianchi	El pasto se quemó	No	No	Se evacuó a todos los estudiantes y se abrieron guarda fuegos a las cercas de los linderos.



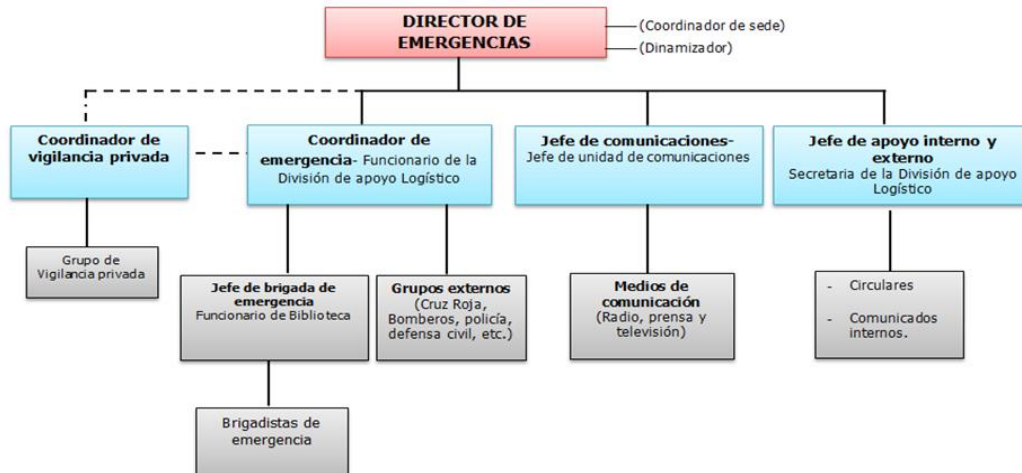
UNIVERSIDAD DE CÓRDOBA

CÓDIGO:
OINF-019
VERSIÓN: 02
EMISIÓN:
27/06/2023

PLAN DE PREVENCIÓN, PREPARACIÓN Y RESPUESTA ANTE EMERGENCIAS Y CONTINGENCIAS LORICA

2017	Disturbios estudiantiles	Puerta de entrada peatonal y vehicular.	No	No	No	Mediante el diálogo se organizó.
------	--------------------------	---	----	----	----	----------------------------------

3. ORGANIGRAMA ANTE EMERGENCIAS



3.1. Puesto de mando unificado (PMU)

UBICACIÓN	LIDER
Sala de docentes	Coordinador Lugar de Desarrollo

3.2 FUNCIONES PMU

- Coordinar a los organismos y entidades de socorro y apoyo y velar por el adecuado cumplimiento de normas y procedimientos preestablecidos.
 - Establecer y coordinar el centro de comunicaciones interinstitucionales.
 - Solicitar a las autoridades de Policía, del Batallón de Policía Militar y otras, colaboración para aislar, acordonar y mantener desalojada la zona del desastre.
 - Iniciar las operaciones de rescate, identificación, clasificación y estabilización de los heridos.
 - Coordinar, con la Red de Urgencias y con sus instituciones el transporte de los heridos.
 - Informar oficialmente a los medios de comunicación sobre características del desastre o emergencia y las medidas que se adopten.
 - Informar al Comité Operativo y al Comité Directivo de Emergencia sobre el desarrollo de las actividades.
- * Coordinar y tomar decisiones pertinentes para el manejo adecuado de los residuos generados después de la situación de emergencia.

3.3 Funciones Líderes de Evacuación

Director de Emergencias

- Coordinar y evaluar las acciones de cada una de las comisiones
- Mantener presupuesto que garanticen la buena marcha del plan
- Realizar contacto con las Instituciones de ayuda externa
- Facilitar la consecución de recursos no existentes en la institución
- Realizar reuniones de evaluación de los procedimientos realizados
- Presentar los respectivos informes a los miembros de la institución



UNIVERSIDAD DE CÓRDOBA

PLAN DE PREVENCIÓN, PREPARACIÓN Y RESPUESTA ANTE EMERGENCIAS Y CONTINGENCIAS LORICA

CÓDIGO:
OINF-019
VERSIÓN: 02
EMISIÓN:
27/06/2023

Coordinador de emergencias

- Coordinar y evaluar las acciones de cada una de las comisiones
- Distribuir las diferentes responsabilidades a los integrantes del comité
- Citar a reuniones periódicas a los miembros del comité de emergencias
- Mantener informadas a las directivas sobre las diferentes acciones que contempla el plan de emergencias
- Activar la cadena de llamadas del comité de emergencias
- Recoger toda la información relacionada con la emergencia
- Coordinar el puesto de mando del plan de emergencias
- * Coordinar y tomar decisiones pertinentes para el manejo adecuado de los residuos generados después de la situación de emergencia.
- Realizar reuniones de evaluación de los procedimientos realizados
- Recoger el informe de cada una de las comisiones

Coordinador Vigilancia privada

- Informar la condición de riesgo identificada a la División de Apoyo Logístico
- Informar al grupo de vigilancia la condición de riesgo identificada
- Orientar a los grupos de ayuda externa
- Participar de los simulacros de evacuación
- Orientar al grupo de vigilancia privada en las acciones a ejecutar durante la emergencia

Jefe de Comunicaciones

- Obtener, formular y emitir información acerca de la emergencia a los medios de prensa u otras instituciones externas relevantes a la emergencia (En caso de ser necesario)
- Comunicar emergencia y solicitar apoyo de los grupos externos
- Identificar a cada uno de las organizaciones, incluyendo su comunicación y líneas de información
- Responder a las solicitudes del personal del incidente para establecer contactos con otras organizaciones
- Respetar las limitaciones para la emisión de información que imponga el Director de Emergencias

Jefe de apoyo interno y externo

- Desarrollar una rápida detección y un rápido y adecuado reporte de cualquier tipo de riesgo que pueda poner en peligro la integridad de las personas
- Frente a la detección de una emergencia, garantizar una rápida voz de alarma que permita dar a conocer de manera inmediata y uniforme a todo el personal, la necesidad de desalojar la edificación
- Garantizar que los ocupantes, se logren poner a salvo de cualquier amenaza que pueda poner en peligro su integridad personal. Esta acción de ponerse a salvo, debe hacerse de manera rápida y organizada Mantener un adecuado
- Mantener un adecuado reporte informativo a funcionarios y comunidad en general acerca de la situación ocurrida y personas afectadas.



UNIVERSIDAD DE CÓRDOBA

PLAN DE PREVENCIÓN, PREPARACIÓN Y RESPUESTA ANTE EMERGENCIAS Y CONTINGENCIAS LORICA

CÓDIGO:
OINF-019
VERSIÓN: 02
EMISIÓN:
27/06/2023

Jefe de brigada de emergencias

- Comunicar al Jefe de vigilancia privada las emergencias detectadas
- Actuar acorde a las orientaciones recibidas del jefe de vigilancia privada
- Conocer plenamente el PLAN DE EMERGENCIAS
- Conocer el comportamiento de los eventos de emergencia de mayor probabilidad dentro de la UNIVERSIDAD DE CÓRDOBA.
- Facilitar la implementación del PLAN DE EMERGENCIAS
- Coordinar las capacitaciones a los Brigadistas
- Activar el PLAN DE EMERGENCIAS, de acuerdo con la naturaleza y magnitud del evento.
- Activar la alarma o dar la orden de hacerlo
- Mantener comunicación permanente con los coordinadores de los grupos
- Establecer las prioridades de los requerimientos que se hagan por parte de los grupos operativos
- Comunicar al Coordinador de Emergencias las decisiones que se tomen para enfrentar el evento
- Establecer comunicación periódica con el Coordinador de Comunicaciones para determinar la información que será emitida
- Recibe la alarma, activa el PLAN DE EMERGENCIAS y se establece de acuerdo a la magnitud del evento
- Estar en comunicación permanente con el jefe de brigada o áreas de acción de la brigada
- Suplir todas las necesidades de los brigadistas en el área del evento
- En conjunto con el equipo de respuesta y el coordinador de emergencias se establece:
- Identificar las causas por las que se generó el siniestro
- Evaluar la respuesta que se tuvo para enfrentar la emergencia
- Determinar sistemas de recuperación y adecuación de equipos y áreas deterioradas
- * Coordinar y tomar decisiones pertinentes para el manejo adecuado de los residuos generados después de la situación de emergencia.
- Determinar los ajustes pertinentes del plan para emergencias
- Determinar el establecimiento y retorno a la normalidad

Grupo vigilancia privada

- Comunicar al Jefe de vigilancia privada las emergencias detectadas
- Actuar acorde a las orientaciones recibidas del jefe de vigilancia privada

Grupo brigadistas

- Conocer la ubicación de los elementos de emergencia como botiquines, camillas y extintores, e inspeccionarlos periódicamente para asegurar su disponibilidad.
- Estar atentos y controlar cualquier caso de emergencia incipiente como conato de incendio, suministrar primeros auxilios y apoyar procesos de evacuación.
- Servir como guía a los grupos externos de socorro.
- Estar enterado y actualizado sobre el plan de evacuación y saber autoprotegerse en caso de emergencia

GRUPOS EXTERNOS

Cuerpo de Bomberos:

- Desarrollar el control y extinción del fuego
- Realizar labores de rescate de personas
- Colaborar en las acciones de salvamento de bienes
- Investigar las causas y el origen del incendio

Cruz Roja Colombiana

- Búsqueda y rescate de personas atrapadas
- Atención y clasificación de lesionados en el sitio
- Transporte de afectados a centros de salud

Policía y Ejército

- Vigilancia y control de las vías aledañas
- Control de los accesos y vías de comunicación aledañas
- Inspección de áreas donde se presume ubicación de bombas
- Control de orden público

Defensa Civil

- Rescate de personas



UNIVERSIDAD DE CÓRDOBA

PLAN DE PREVENCIÓN, PREPARACIÓN Y RESPUESTA ANTE EMERGENCIAS Y CONTINGENCIAS LORICA

CÓDIGO:
OINF-019
VERSIÓN: 02
EMISIÓN:
27/06/2023

3.4. Comité Operativo de Emergencias (COE)

CARGO

Coordinador Lugar de Desarrollo

Dinamizador

Subdirector Administrativo de Apoyo Logístico Lorica

Secretaria de Coordinación

Jefe de comunicaciones

4. AMENAZAS

ORIGEN	TIPO	CONTEXTO
Social	Disturbios Estudiantiles	Interno
Ambiental	Incendios forestales	Interno - Externo
Natural - Geológico	Movimientos Sísmicos	Externo
Social	Aglomeración (concentraciones masivas de personas en diferentes eventos y respuestas desadaptativas por temor, histeria de masas)	Interno
Tecnologica	Explosion por la subestacion electrica	Externo
Social	Hurto	Interno
Social	Accidentes de Tránsito	Interno - Externo
Tecnologica	Incendio por productos quimicos	Externo
Tecnologica	Explosion de productos quimicos	Externo
Social	Atraco- Raponazos	Interno
Social	Agresiones fisicas por terceros	Interno
Tecnologica	Incendios (originados por fallas estructurales, fallas en equipos o instalaciones eléctricas)	Interno
Tecnologica	Intoxicaciones (Alimentaria, Quimica)	Interno
Ambiental	Contaminación del aire por descomposición de residuos (generación de olores desagradables)	Interno
Tecnologica	Saturación de residuos ordinarios y peligrosos	Interno
Natural - Hidrometereológico	Tormentas eléctricas (caída de rayos).	Interno - Externo
Tecnologica	Fallas en Equipos y/o Sistemas (corto circuito, daños en maquinarias y equipos)	Interno
Tecnologica	Fallas estructurales (columnas, muros, pórticos, vigas, techos, colapso de la estructura, represas, diques)	Interno
Tecnologica	Inundación por deficiencias en las instalaciones hidráulicas de la edificación o redes de acueducto y alcantarillado	Interno
Ambiental	Caída de árbol o ramas	Interno
Ambiental	Contaminación por no recolección de residuos	Interno
Social	Caída de personas de altura	Interno
Tecnologica	Fuga de gases y vapores	Interno
Natural - Hidrometereológico	Vientos Fuertes y Vendabales	Interno - Externo
Tecnologica	Emergencias con Sustancias Químicas (Derrames, escapes y vertimientos)	Interno

5. VALORACION DEL RIESGO



UNIVERSIDAD DE CORDOBA

PLAN DE PREVENCIÓN, PREPARACIÓN Y RESPUESTA ANTE EMERGENCIAS Y CONTINGENCIAS LORICA

CÓDIGO:
OINF-019
VERSIÓN: 02
EMISIÓN:
27/06/2023

AMENAZA	PROBABILIDAD	EFFECTO SOBRE LAS PERSONAS	EFFECTO SOBRE EL SISTEMA	VULNERABILIDAD	NIVEL DE RIESGO
Disturbios Estudiantiles	2	2	2	8	RIESGO BAJO
Incendios forestales	4	3	3	36	RIESGO ALTO
Movimientos Sísmicos	3	2	2	12	RIESGO MEDIO
Aglomeración (concentraciones masivas de personas en diferentes eventos y respuestas desadaptativas)	1	3	2	6	RIESGO BAJO
Explosión por la subestacion eléctrica	2	3	2	12	RIESGO MEDIO
Hurto	4	1	1	4	RIESGO BAJO
Accidentes de Tránsito	4	4	2	32	RIESGO MEDIO ALTO
Incendio por productos químicos	2	3	3	18	RIESGO MEDIO
Explosión de productos químicos	2	4	4	32	RIESGO MEDIO ALTO
Atraco- Raponazos	4	3	1	12	RIESGO MEDIO
Agresiones físicas por terceros	3	2	2	12	RIESGO MEDIO
Incendios (originados por fallas estructurales, fallas en equipos o instalaciones eléctricas)	2	2	2	8	RIESGO BAJO
Intoxicaciones (Alimentaria, Química)	2	3	1	6	RIESGO BAJO
Contaminación del aire por descomposición de residuos (generación de olores desagradables)	2	2	1	4	RIESGO BAJO
Saturación de residuos ordinarios y peligrosos	4	1	1	4	RIESGO BAJO
Tormentas eléctricas (caída de rayos).	3	3	2	18	RIESGO MEDIO
Fallas en Equipos y/o Sistemas (corto circuito, daños en maquinarias y equipos)	3	2	2	12	RIESGO MEDIO
Fallas estructurales (columnas, muros, pórticos, vigas, techos, colapso de la estructura, represas, diques)	2	4	3	24	RIESGO MEDIO
Inundación por deficiencias en las instalaciones hidráulicas de la edificación o redes de acueducto y alcantarillado	3	1	2	6	RIESGO BAJO
Caída de árbol o ramas	4	3	2	24	RIESGO MEDIO
Contaminación por no recolección de residuos	4	3	1	12	RIESGO MEDIO
Caída de personas de altura	2	4	1	8	RIESGO BAJO
Fuga de gases y vapores	3	2	1	6	RIESGO BAJO
Vientos Fuertes y Vendabales	4	2	4	32	RIESGO MEDIO ALTO
Emergencias con Sustancias Químicas (Derrames, escapes y vertimientos)	3	2	2	12	RIESGO MEDIO



UNIVERSIDAD DE CÓRDOBA

CÓDIGO:
OINF-019
VERSIÓN: 02
EMISIÓN:
27/06/2023

PLAN DE PREVENCIÓN, PREPARACIÓN Y RESPUESTA ANTE EMERGENCIAS Y CONTINGENCIAS LORICA

6. IDENTIFICACIÓN DE RECURSOS

TIPO	TIPO	CAPACIDAD	CANTIDAD
EXTINTOR	CO2	5 LBS	3
	MULTIPROPOSITO	105 LBS	1
		30 LBS	2
		20 LBS	1
		10 LBS	6
H2O	2 1/2 GL	2	
TOTAL			15
Botiquin	4	Laboratorio de bioquímica	
		LIBP	
		Biblioteca	
		servicios generales	
Camillas	2	Enfermería Entrada principal puesto vigilantes	
Señalización	259		



UNIVERSIDAD DE CÓRDOBA

PLAN DE PREVENCIÓN, PREPARACIÓN Y RESPUESTA ANTE EMERGENCIAS Y CONTINGENCIAS LORICA

CÓDIGO:
OINF-019
VERSIÓN: 02
EMISIÓN:
27/06/2023

Dispositivo de Emergencia	1	1. Desfibrilador externo automatico (DEA) 	Pasillo a la entrada Lugar de Desarrollo
Tanques de reserva de agua	2	1. Bloque III (baños) 2. Cancha de Futbol	
Plantas eléctricas	1	Bloque II (Detrás de los laboratorios)	

6.1 SISTEMA DE ALARMA PARA EVACUACIÓN

La alarma de evacuación es la señal que permite dar a conocer a todo el personal, en forma simultánea, la necesidad de evacuar un lugar ante una amenaza determinada; por esta razón, es de suma importancia que sea dada en el menor tiempo posible después que se ha detectado la presencia del peligro.

El sistema a utilizar en la se Lorica de la UNIVERSIDAD DE CÓRDOBA como sistema principal es el uso de un SILBATO, activado por los brigadistas del grupo de evacuación.

6.1.1 Protocolo de Activación del Sistema de Alarma

1 sonido de silbato corto	SEÑAL PREVENTIVA Estamos verificando una posible situación de emergencia, por favor esté alerta, mantenga la calma y espere las próximas indicaciones.
2 sonidos de silbato largos	SEÑAL DE ALERTA Estamos confirmando la situación de emergencia, por favor esté alerta, mantenga la calma, guarde su información, objetos personales, apague y desconecte los sistemas eléctricos e indicaciones de los coordinadores de evacuación del área.
3 sonidos de silbato largos	SEÑAL DE ACTUACIÓN O DE EMERGENCIA Por favor suspenda inmediatamente lo que está haciendo, mantenga la calma, siga las indicaciones del Líder de evacuación, no corra, camine por su derecha y evacue las instalaciones"

6.2 Brigada de emergencias

en el lugar de desarrollo de Lorica de la Universidad de Córdoba, cuenta con una brigada de emergencias conformada y entrenada. El listado de los integrantes de la Brigada de Emergencias, lo puede consultar en la página web de la Institución, en el siguiente link:

<https://www.unicordoba.edu.co/index.php/talento-humano/plan-de-emergencias/>

7. CLASIFICACIÓN DE LOS ESCENARIOS DE EVACUACIÓN

ESCENARIO	PARCIAL	TOTAL
Disturbios estudiantiles	X	X
Incendio forestal	X	
Incendio estructural	X	
Incendio por productos quimicos	X	
Vientos fuertes y vendavales	X	X
Sismos		X
Caída de personas de alturas	X	

Una vez que se haya aprobado este documento se considerará una copia no controlada, por favor asegúrese de el sitio web del Sistema de Control Documental del SIGEC que esta es la version vigente.



UNIVERSIDAD DE CÓRDOBA

PLAN DE PREVENCIÓN, PREPARACIÓN Y RESPUESTA ANTE EMERGENCIAS Y CONTINGENCIAS LORICA

CÓDIGO:
OINF-019
VERSIÓN: 02
EMISIÓN:
27/06/2023

Aglomeración (concentraciones masivas de personas en diferentes eventos y respuestas desadaptativas por temor, histeria de masas)	X	
Explosión por la subestación eléctrica	X	
Explosión de productos químicos	X	
Agresiones físicas por terceros	X	
Hurto	X	
Atraco - Raponazos	X	
Accidente de tránsito	X	
Intoxicación masiva por consumo de alimentos	X	
Contaminación del aire por descomposición de residuos (generación de olores	X	
Saturación de residuos ordinarios y peligrosos	X	
Tormentas eléctricas (caída de rayos).	X	
Fallas estructurales	X	X
Fallas en Equipos y/o Sistemas (corto circuito, daños en maquinarias y equipos)	X	X
Inundación por deficiencias en las instalaciones hidráulicas de la edificación o redes de	X	
Caída de arboles	X	
Contaminación por no recolección de residuos	X	
Emergencias con Sustancias Químicas (Derrames, escapes y vertimientos)	X	

8. PUNTOS DE ENCUENTRO

8.1 LOCALIZACIÓN GENERAL DE LOS PUNTOS DE ENCUENTRO

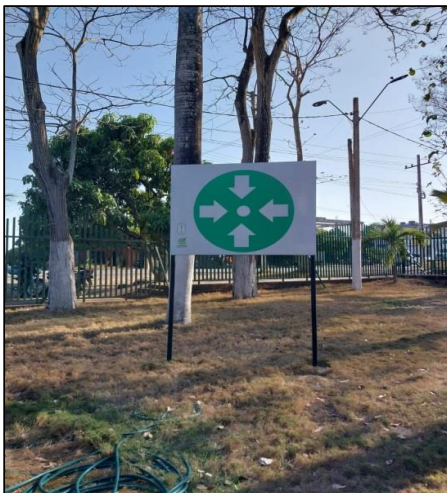
1. Entrada principal peatonal.
2. Entrada peatonal Vehicular

8.2 LOCALIZACIÓN INDIVIDUAL DE LOS PUNTOS DE ENCUENTRO

Nombre:

1. Entrada principal peatonal

2. Entrada peatonal Vehicular



9. GRUPOS DE AYUDA EXTERNA

9.1 Centros de Atención Médica

Horas Convenio

Una vez descargado o impreso este documento se considerará una copia no controlada, por favor asegúrese en el sitio web del Sistema de Control Documental del SIGEC que ésta es la versión vigente.



UNIVERSIDAD DE CORDOBA

PLAN DE PREVENCIÓN, PREPARACIÓN Y RESPUESTA ANTE EMERGENCIAS Y CONTINGENCIAS LORICA

CÓDIGO:
OINF-019
VERSIÓN: 02
EMISIÓN:
27/06/2023

Nombre de la IPS	Teléfono	Dirección	Urgencias	de atención	con ARL Colmena
SALUD LORICA	7731034	Carrera 16 calles 4 y 4b	No	24 horas	No
SALUD INTEGRAL LORICA	3007193746	Calle 6 No. 27-42	No	12 horas	No
HOSPITAL SAN VICENTE DE PAUL	7735742-7737590	Carrera 26 No. 17-124	Si	24 horas	Si

10. DIRECTORIO DE ENTIDADES DE APOYO EXTERNA

ENTIDAD	DIRECCIÓN	TELÉFONO
Policía Nacional	Carrera 17 A # 2-27 Barrio centro	310-600-39-47
Estación de bomberos Lórica.	Carrera 33 # 4-26	(4) 773-91-00
Cruz Roja seccional Córdoba	Cra 13 No. 24-51 Centro Montería	3103037331
Defensa Civil.	Aut. Montería aeropuerto km. 8 antiguas instalaciones Licorera de Córdoba -	786-09-62

11. CONDICIONES A MEJORAR

1. Es necesario detallar de manera más exacta la ubicación de los extintores, con el fin de establecer el bloque, oficinas y pasillos en el que se encuentran.
2. Aumentar el número de brigadistas.
3. Diseñar e instalar planos de evacuación por cada edificio.
4. Es de vital importancia la adquisición de:
 - *Alarma de evacuación.
 - *Gabinetes contra incendios, equipo de detección y alarma contraincendio.
 - *Equipo Hazmat
5. Implementar lo definido en este plan de emergencias para realizar el reporte preliminar y la investigación de cada emergencia que suceda en la Institución.
6. Divulgar a toda la comunidad universitaria, la estructura definida para la atención de emergencias.
7. Llevar desde el área de seguridad y salud en el trabajo de la Universidad, registro de la inscripción y conformación de la brigada de emergencias. Así mismo es recomendable tener una hoja de vida de cada brigadista.

12. PROCEDIMIENTOS OPERATIVOS NORMALIZADOS - PONS

Movimientos telúricos (SISMO)

ANTES

1. Asuma una actitud responsable ante este fenómeno y piense que usted es vulnerable de ser afectado.
2. Evalúe con cuidado el sitio donde se encuentre con el fin de identificar peligros que lo puedan afectar en caso de presentarse un sismo (techo, lámparas, paredes, carteleros, ventanas, escaleras).
3. Si usted cumple el rol de docente o de personal administrativo, reduzca los riesgos de su puesto de trabajo reubicando objetos que puedan ocasionar daño (libros, carpetas, pantallas de computador).
4. Identifique en la edificación en la que se encuentre; sistema de alarma, dispositivos o elementos para sofocar el fuego, ruta de evacuación, salida de emergencia y punto de encuentro más próximo al que debe llegar.

DURANTE

1. Trate de conservar la calma reteniendo la respiración varias veces y aceptando la situación por la que está atravesando. Piense antes de actuar.



UNIVERSIDAD DE CÓRDOBA

PLAN DE PREVENCIÓN, PREPARACIÓN Y RESPUESTA ANTE EMERGENCIAS Y CONTINGENCIAS LORICA

CÓDIGO:
OINF-019
VERSIÓN: 02
EMISIÓN:
27/06/2023

2. Intente calmar a las personas que se encuentren con usted dando órdenes claras y precisas. Ejemplo: Alejense de ventanas, lámparas, puerta de vidrio, objetos calientes u equipos que puedan caer.
3. Protéjase de la caída de objetos ubicándose bajo mesas, escritorios o elementos que sirvan de protección.
4. La evacuación del sitio debe hacerse después de finalizado el sismo, revisando el estado de techos, paredes, ventanas y escaleras. Este vigilante durante todo el recorrido hacia el punto de encuentro.

DESPUÉS

1. Evacúe hacia el punto de encuentro más próximo siguiendo la ruta de evacuación y evitando correr. No se devuelva por ningún motivo.
2. Si durante la evacuación se presenta un herido, auxílielo si tiene conocimiento de primeros auxilios; sino busque ayuda de un Brigadista
3. A la llega al punto de encuentro esté atento a las recomendaciones que efectúe el Coordinador de emergencia.
4. Atender las orientaciones y decisiones pertinentes para el manejo adecuado de los residuos generados después de la situación de emergencia.
5. Tenga en cuenta que el regreso a las actividades, depende de las condiciones de seguridad que brinde la edificación

Disturbios estudiantiles

ANTES

1. Estar atento a condiciones que den indicios de posible emergencia por disturbios.
2. Estar atentos a cualquier información o comunicación interna como información adicional para actuar.

DURANTE

1. En caso de evacuación, actúe según el procedimiento establecido
2. Tranquilizar a las personas, evitar que corran, pedirles que se resguarden en lugares seguros.
3. Alejese de puertas y ventanas que den a la calle
4. Evite acercarse a las manifestaciones. Pueden agredirlo.
5. No abandone el área hasta que no se dé la orden de evacuar.
6. Si puede alejarse de la zona, diríjase al punto de encuentro o a un sitio alejado del riesgo.
7. En caso de exposiciones a gases lacrimógenos: Cierre los ojos, no los toque con las manos, respire a través de tela húmeda y ventile el área si es posible.
8. Si no le es posible evacuar el área afectada, informe su situación al coordinador de emergencia, brigadistas o vigilancia privada.

DESPUÉS

1. Prestar ayuda a quien lo requiera. Hacer una búsqueda sistemática en cada bloque de riesgos asociados, cada persona en su área asignada.
2. Retirar a las personas de las áreas peligrosas.
3. Si es necesario evacuar de forma definitiva la edificación hacerlo según indicaciones del coordinador de evacuación.
4. Atender las orientaciones y decisiones pertinentes para el manejo adecuado de los residuos generados después de la situación de emergencia.
5. Si es necesaria ayuda externa solicitarla a través del equipo de comunicaciones:
 - Identifíquese y describa lo que está ocurriendo exactamente.
 - Describa el lugar exacto, dirección y como llegar
 - Informe si hay heridos, atrapados y cuantos aproximadamente.

Incendios forestales

ANTES

1. Conozca la época de sequías las cuales son más propensas a presentar eventos de incendios forestales.
2. No arroje fósforos o colillas sobre prados, cultivos o bosques.
3. No deje envases de vidrio, o en lo posible, ayude retirándolos si los encuentra.
4. Si hace fogata al aire libre, cerciórese de apagarlos bien antes de irse.
5. Evite quemas controladas, especialmente en temporada de sequía.
6. Avise a las autoridades si observa personas sospechosas que puedan causar incendios.

DURANTE

1. Actúe, pero no asuma riesgos innecesarios.
2. Avise a las autoridades, líder de operaciones, consiga ayuda.
3. Combata el fuego, solo si sabe hacerlo bien

Una vez descargado o impreso este documento se considerará una copia no controlada, por favor asegúrese en el sitio web del Sistema de Control Documental del SIGEC que ésta es la versión vigente.



UNIVERSIDAD DE CÓRDOBA

PLAN DE PREVENCIÓN, PREPARACIÓN Y RESPUESTA ANTE EMERGENCIAS Y CONTINGENCIAS LORICA

CÓDIGO:
OINF-019
VERSIÓN: 02
EMISIÓN:
27/06/2023

- 4. Ubíquese en lugares seguros.
- 5. Evite la exposición al humo
- 6. Siga las instrucciones de los bomberos y demás instituciones de socorro cuando estas se presenten en el evento.

DESPUÉS

- 1. Mantenga la calma
- 2. No ingrese, hasta tanto le haya sido indicando por las autoridades competentes y se hayan realizado las evaluaciones de seguridad pertinentes.
- 3. Atender las orientaciones y decisiones pertinentes para el manejo adecuado de los residuos generados después de la situación de emergencia.

Aglomeración (concentraciones masivas de personas en diferentes eventos y respuestas desadaptativas por temor, histeria de masas)

ANTES

- 1. Lleva siempre una identificación con tu nombre, tipo de sangre y si eres alérgico a algún medicamento.
- 2. Localiza las salidas de emergencia y los lugares de menor riesgos
- 3. Ubica las rutas de evacuación y punto de encuentro.
- 4. Si observas alguna irregularidad, informa a la vigilancia privada.

DURANTE

- 1. Evite el pánico (No corras, no grites, no empujes)
- 2. Tranquile a las personas que están a su alrededor.
- 3. Localiza las salidas de emergencia y los lugares de menor riesgo.
- 4. Reconoce el lugar de los extintores
- 5. Distingue al personal de seguridad.
- 6. No subas a los barandales, vallas o sillas del lugar, evita accidentes y guarda el orden.
- 7. Respeta las indicaciones de uso de instalaciones.
- 8. Ayuda a las personas que más lo requieran. Toma de la mano a niñas y niños, personas adultas mayores o personas con discapacidad.

DESPUÉS

- 1. Espera unos minutos a que se despejen las salidas.
- 2. En caso que se extravíe un familiar o amigo, repórtalo inmediatamente al personal de seguridad, dale sus datos y descripción física.
- 3. Si te separaste del grupo con el que ibas, camina al punto de encuentro previamente acordado.

Explosión

ANTES

- 1. No sobrecargue las líneas eléctricas.
- 2. Evite conectar más de un aparato eléctrico en cada toma de corriente.
- 3. No arroje cerillos ni cigarrillos encendidos a los recipientes de baColmena
- 4. No ubique sustancias químicas inflamables cerca a los hornos de Gas Natural.
- 5. No realice actividades que puedan generar una chispa (operaciones de soldadura, pulido, etc.) cerca de sustancias químicas inflamables.
- 6. No almacene sustancias químicas peligrosas que sean incompatibles entre sí.
- 7. En los lugares donde se almacenen o usen productos químicos, tener a la mano las hojas de seguridad de cada producto.

DURANTE

- 1. Conserve la calma, no grite o corra ya que puede causar pánico a los demás.
- 2. Si la zona representa peligro, aléjese del área de la emergencia y prepárese para una posible evacuación.
- 3. Esté atento a las instrucciones del personal de la Brigada de Emergencias, Coordinador de emergencia y los Grupos de Apoyo.
- 4. En caso de humo, póngase en cuclillas o gatee hasta la salida, evitando al máximo la inhalación del mismo.
- 5. En caso de explosión por productos químicos, revise la hoja de seguridad de cada producto.

DESPUÉS

- 1. Orden de retorno a la normalidad según los informes o reportes previamente realizados por el COE.
- 2. Evaluar si hay persistencia de riesgos con el apoyo de los actores del plan de emergencias.



UNIVERSIDAD DE CÓRDOBA

PLAN DE PREVENCIÓN, PREPARACIÓN Y RESPUESTA ANTE EMERGENCIAS Y CONTINGENCIAS LORICA

CÓDIGO:
OINF-019
VERSIÓN: 02
EMISIÓN:
27/06/2023

3. Participar en la investigación de causas que originaron la emergencia.
4. Verificar el reporte de la emergencia ocurrida.
5. Facilitar personal para el reacondicionamiento del área afectada.
6. En caso de explosión generada por productos químicos, revise la hoja de seguridad de cada producto para tener en cuenta las recomendaciones emitidas en estas.
7. Atender las orientaciones y decisiones pertinentes para el manejo adecuado de los residuos generados después de la situación de emergencia.

Hurto, atraco y Raponazos

ANTES

1. Nunca dejar objetos de valor de manera que sean visibles.
2. No informe a extraños los procedimientos internos de la institución para el manejo de dinero y objetos de valor.
3. Evite transitar por lugares solos y a altas hora de la noche.

DURANTE

1. No grite, mantenga la calma y procure no hacer perder el control al asaltante.
2. No pelear ni discutir con el asaltante, recuerde que la vida es más importante.
3. No intente desarmarlo, recuerde que ante un arma no existe fuerza física que se imponga.
4. No demuestre miedo más allá del natural y entregue los objetos que el delincuente le pida.

DESPUÉS

1. Informe a vigilancia privada una vez finalice el atraco.
2. Notifique lo más pronto posible a las autoridades tenga en cuenta las características físicas de los ladrones serán de valiosa importancia para las autoridades.
3. Una vez finalice el suceso, haga un momento de reflexión, y si por alguna razón existe algún herido trate en la medida de lo posible de brindar auxilio.

Accidentes de Tránsito

ANTES

1. Conocer números de atención a emergencias.
2. Realizar inspecciones de los vehículos y asegurarse de que este en óptimas condiciones.
3. Mantener documentos del vehículo al día.
4. Usa siempre cinturón de seguridad y verifica que todos los pasajeros lo hagan.
5. Respeta las señales de tránsito: mantén la distancia respecto del vehículo que te antecede, no excedas la velocidad permitida, mantén siempre tu derecha y no utilices tu celular mientras conduces.
6. No adelantar por sitios prohibidos. La línea punteada indica que puede hacerlo y la línea continua denota riesgo.
7. No manejes si no has dormido lo suficiente y si el viaje es largo haz pausas de al menos 20 minutos cada dos horas o 200 kilómetros.

DURANTE

1. Conserve la calma.
2. Si es posible salga del vehículo.
3. Si está lesionado quédese inmóvil.
4. De aviso de la emergencia (protocolo de emergencia).

DESPUES

1. Se acordona el área y se evita la aglomeración de curiosos.
2. Valoración de la escena (Identificación de peligros y valoración de los riesgos).
3. Los brigadistas evalúan el estado de los lesionados (Valoración primaria y secundaria).
4. Los brigadistas realizan atención de los lesionados.
6. Se coordinan los grupos de apoyo que se soliciten (Coordinador de emergencia)
7. Traslado de los lesionados (Centros de atención médica).
8. Se realiza evaluación de la emergencia y se toman medidas correctivas (Coordinador de emergencias y jefe de brigadas).
9. Se coordina el levantamiento de los vehículos (Grupos de apoyo externo).
10. Atender las orientaciones y decisiones pertinentes para el manejo adecuado de los residuos generados después de la situación de emergencia.
11. Se realiza un informe final de la emergencia.



UNIVERSIDAD DE CÓRDOBA

PLAN DE PREVENCIÓN, PREPARACIÓN Y RESPUESTA ANTE EMERGENCIAS Y CONTINGENCIAS LORICA

CÓDIGO:
OINF-019
VERSIÓN: 02
EMISIÓN:
27/06/2023

Incendio

ANTES

1. Conocer las normas de seguridad para evitar incendios.
2. Conocer la ubicación de los extintores en su sitio de trabajo y aprender su uso correcto, además identificar los hidrantes, gabinetes contra incendios, puertas de salida y puntos de encuentro.
3. Evitar descarga de líquidos inflamables en alcantarillas porque pueden ocasionar incendios o explosiones por acumulación de gases.
4. En ambientes cargados de vapores o gases, evite hacer chispas, encender fósforos o cualquier punto de ignición.
5. Sea cuidadoso en el manejo de equipos eléctricos; informe sobre las instalaciones eléctricas defectuosas o deterioradas.
6. Evite recargar la toma corriente de su puesto de trabajo con la conexión simultánea de varios equipos eléctricos.
7. Evite la acumulación de papeles, baColmenas y sólidos combustibles en sitios donde se pueda crear y propagar el fuego.
8. Antes de salir de su sitio de trabajo cerciórese que nada haya quedado encendido o conectado al fluido eléctrico, y que no haya ningún tipo de peligro de incendio.
9. Ubique y familiarícese con el control del fluido eléctrico (Caja de Breakers).
10. En las áreas donde se usen o almacenen productos químicos, colocar las hojas de seguridad de cada producto.

DURANTE

1. Llame inmediatamente al número de emergencias.
2. Evacúe inmediatamente.
3. Maneje el extintor si conoce la manera correcta de usarlo.
4. Procure retirar los objetos que sirvan de combustible al fuego.
5. Evite el pánico, no corra ni cause confusión.
6. Utilice las escalas o escaleras, nunca el ascensor.
7. No se quede en los baños, cafetines o zonas de descanso.
8. Si el lugar está lleno de humo en la parte superior, salga agachado (Gateando) cubriéndose la nariz y la boca con un paño húmedo.
9. Si su ropa se incendia no corra, arrójese al suelo y dé vueltas sobre su cuerpo (Auto – Apagado).
10. Si ve a alguien con sus ropas encendidas, arrójele una cobija, manta o tela gruesa en el cuerpo.
11. No salte de los pisos superiores, espera ayuda.
12. Si en su ruta de evacuación se encuentra una puerta, tóquela, si está caliente no la abra, busque otra salida.
13. En caso de incendios por productos químicos, tenga a la mano la hojas de seguridad de os productos para saber como actuar.

DESPUES

1. Reúnase con sus compañeros en el punto de encuentro.
2. No regrese al lugar del incendio hasta que le den la orden los bomberos o personas autorizadas.
3. Informe al coordinador sobre personas lesionadas o la ausencia de algún otro compañero.
4. Atienda las indicaciones del Comité de Emergencias, de los brigadistas o de los grupos de apoyo.
5. En caso de incendios por productos químicos, revise la hja de seguridad para tener en cuenta las recomendaciones emitidas en estas.
6. Atender las orientaciones y decisiones pertinentes para el manejo adecuado de los residuos generados después de la situación de emergencia.

Agresiones físicas por terceros

ANTES

1. Negarse a escuchar
2. Lo mejor es no darse por aludido pues ello aumenta la probabilidad de que el potencial agresor efectúe finalmente un ataque directo

DURANTE

1. Mantenga la calma, trate de contener la situación: NO responda a las agresiones o provocaciones verbales.
2. Interrumpa la actividad, mientras la situación no sea controlada o no se encuentre en condiciones de reanudarla con las suficientes garantías de seguridad.
3. Establezca una adecuada distancia de seguridad con el posible agresor.
4. Colóquese cerca de la puerta de salida, de modo que le permita huir en caso necesario.
5. En el caso de que la situación de violencia persista, llame al 112 solicitando ayuda externa.

Una vez descargado o impreso este documento se considerará una copia no controlada, por favor asegúrese en el sitio web del Sistema de Control Documental del SIGEC que ésta es la versión vigente.



UNIVERSIDAD DE CÓRDOBA

PLAN DE PREVENCIÓN, PREPARACIÓN Y RESPUESTA ANTE EMERGENCIAS Y CONTINGENCIAS LORICA

CÓDIGO:
OINF-019
VERSIÓN: 02
EMISIÓN:
27/06/2023

(policía local o nacional)

DESPUES

1. Avise inmediatamente al servicio de vigilancia privada.
2. En caso de agresión con lesiones físicas o verbales, trasládese inmediatamente al servicio de urgencias.

Intoxicaciones (Alimentaria)

ANTES

1. Se debe mantener orden y limpieza en lugares donde se realizan labores de cocina.
2. Se debe mantener uñas cortas.
3. Lávese las manos adecuadamente.
4. Es necesario que los manipuladores de alimentos usen gorras y guantes cuando se encuentran en lugar de cocina.
5. Mantener alimentos en buenas condiciones de reserva.
6. Mantener las comidas a temperaturas adecuadas, respetando las cadenas de frio.
7. Botar desechos de comidas y no volver a utilizarlos.
8. Evite el contacto con elementos contaminados.
9. Cumplir las normas sanitarias

DURANTE

1. Quien presente malestar deberá informar a quien se encuentre lo más cercano posible, con tal de llevar esta información al área de cocina y Seguridad y Salud en el Trabajo.
2. Quien auxilia debe lograr que la persona afectada permanezca en su lugar sin realizar movimiento alguno hasta que llegue él o los encargados de dar las primeras atenciones de auxilio.
3. Si la situación permite que la persona afectada pueda caminar y moverse por sus propios medios es ideal conducirlos a un lugar despejado y libre donde permanezcan en reposo por un tiempo razonable hasta que se pueda trasladar al centro de asistencia médica.
4. No se auto medique.
5. En caso de ser un evento masivo, solicite apoyo médico para realizar una primera valoración.

DESPUES

1. Asista a la atención de urgencias, manténgase libre del consumo de alimentos.
2. Siga las indicaciones del médico
3. Investigación pertinente de lo sucedido.

Contaminación y saturación por no recolección de residuos

ANTES

1. Disponer de equipo de protección y de control adecuado para manejo de residuos.
2. Dar capacitación en manejo de residuos líquidos y sólidos
3. Conocer teléfonos de emergencia (internos y externos)

DURANTE

1. Quien detecta la emergencia, debe avisar al coordinador de emergencia y gestor ambiental de la institución.
2. En caso de acumulación de residuos que puedan generar emergencia sanitaria por falta de recolección, se debe establecer comunicación con la empresa encargada de la recolección de los residuos para establecer un horario específico para la atención de la emergencia.
3. En el caso de que la empresa encargada de la recolección, no pueda hacer la recolección se debe establecer comunicación con otra empresa recolectora de residuos para que ella haga la disposición de estos residuos.
4. Aislar la zona y evacuar al personal no autorizado.
5. Evitar el contacto directo con los residuos. Recogerlos con los elementos de protección personal y una pala y reempacarlos en bolsas rojas en el caso de residuos biológicos.
6. Determinar si se debe hacer evacuación parcial o total.

DESPUES

1. Evaluar las afectaciones y nuevos riesgos con personal autorizado y capacitado y realizar el respectivo informe.
2. Revisar posibles fuentes generadoras de emergencias por residuos.
3. Atender las orientaciones y decisiones pertinentes para el manejo adecuado de los residuos generados después de la situación de emergencia.

Derrame de sustancias químicas

Una vez descargado o impreso este documento se considerará una copia no controlada, por favor asegúrese en el sitio web del Sistema de Control Documental del SIGEC que ésta es la versión vigente.



UNIVERSIDAD DE CÓRDOBA

PLAN DE PREVENCIÓN, PREPARACIÓN Y RESPUESTA ANTE EMERGENCIAS Y CONTINGENCIAS LORICA

CÓDIGO:
OINF-019
VERSIÓN: 02
EMISIÓN:
27/06/2023

ANTES

1. Todas las personas que manipulan productos químicos, deben conocer de manera general los peligros a los que están expuestos al tener contacto con dichos productos.
2. Todas las personas deben conocer las Hojas de Seguridad de los productos y materiales que se manejan en el área, con el objetivo de conocer cuáles son las acciones básicas en caso de accidentes.

DURANTE

1. Si detecta en el ambiente la presencia de olores extraños de origen desconocido, ardor en la piel, los ojos o al respirar, acompañado de tos u otros signos, reporte de inmediato al personal encargado del laboratorio y a seguridad y salud en el trabajo, para que se tomen las medidas pertinentes del caso y se evacue inmediatamente en caso de ser necesario.
2. Intentar detener el derrame o fuga, solo si lo puede hacer en forma segura. Solúcionelo a nivel del origen y detenga el derrame de líquidos con materiales absorbentes. Si lo va a hacer en esta etapa, utilice elementos de protección personal
3. No caminar dentro o sobre la sustancia derramada, asegúrese de no haber ingerido, inhalado o haber tenido contacto con dicha sustancia.
4. En caso de haber tenido contacto con esta, lave con abundante agua a presión el área afectada en la ducha ó lava ojos, y posteriormente diríjase inmediatamente al centro de salud para ser evaluado por el personal médico.
5. Evacue el área y manténgase en un lugar seguro. Informe al personal que se encuentre cerca del área afectada.
6. No ingrese al área afectada antes de que las personas encargadas del manejo de la Emergencia lo autoricen.
7. Siga las instrucciones del coordinador y Brigada de Emergencia en todo momento.

DESPUÉS

1. Buscar la etiqueta del producto químico para identificar contenido y riesgos.
2. Recurrir a las Hojas de Seguridad o Tarjetas de Emergencia.
3. Identificar los posibles riesgos en el curso del derrame, como materiales, equipos y trabajadores.
4. Acordonar con barreras, rodeando el área contaminada y atender las orientaciones y decisiones pertinentes para el manejo adecuado de los residuos generados después de la situación de emergencia.
5. Lavar los equipos y ropa utilizada.
6. Las personas que intervinieron en la descontaminación deben bañarse.
7. Se inicia investigación.

Fallas estructurales

ANTES

1. Mantenimiento de infraestructura física
2. Inspección a la infraestructura para asegurar el estado de las mismas.

DURANTE

1. Si está dentro de la edificación, evacúe según señalización, asegurándose de que no le caerán objetos peligrosos del interior o el exterior.
2. Si está fuera de la edificación, aléjese de objetos que puedan caer como tejas, postes, árboles y cables eléctricos.
3. No retorne a las instalaciones hasta que no sea autorizado, manténgase en el punto de encuentro y siga las indicaciones de la brigada.
4. De aviso de inmediato vigilante del edificio, coordinador de emergencia y seguridad y salud en el trabajo.
5. Si usted quedo atrapado: trate de mantener comunicación con el exterior, ahorre energía propia y en el teléfono celular, de no disponer de este recurso, emita sonidos, gritos, golpes que puedan indicar que usted está atrapado.

DESPUÉS

1. Si evidencia alguna condición de riesgo durante su desplazamiento, infórmela a la llegada al punto de encuentro.
2. En caso de incendios, remítase al procedimiento de actuación frente a la situación.
3. Atender las orientaciones y decisiones pertinentes para el manejo adecuado de los residuos generados después de la situación de emergencia.

Caída de árboles

ANTES

1. Identificar los árboles que se encuentran a los alrededores de las instalaciones e identificar el nivel de riesgo que puede representar
 2. Contar con información básica de los árboles y realizar control de crecimiento.
 3. En caso de presentar riesgo de caída, informar inmediatamente a las autoridades competentes para que tomen las medidas necesarias.
- Una vez descargado o impreso este documento se considerará una copia no controlada, por favor asegúrese en el sitio web del Sistema de Control Documental del SIGEC que ésta es la versión vigente.*



UNIVERSIDAD DE CÓRDOBA

PLAN DE PREVENCIÓN, PREPARACIÓN Y RESPUESTA ANTE EMERGENCIAS Y CONTINGENCIAS LORICA

CÓDIGO:
OINF-019
VERSIÓN: 02
EMISIÓN:
27/06/2023

para emergencias:

4. Contar con equipo para la atención a emergencias (botiquín, extintor, camillas, etc.) y capacitarse en la atención a emergencias.
5. Señalizar y delimitar el área de riesgo
6. Verificar las condiciones de infraestructura de las instalaciones.

DURANTE

1. Retírese inmediatamente del área afectada por su ruta más cercana y segura.
2. De aviso inmediato a su jefe inmediato y coordinador de emergencia
3. Suspenda el flujo de energía eléctrica.
4. Permanezca en un lugar seguro hasta que la situación de emergencia haya finalizado.

DESPUÉS

1. Evite participar de la atención de lesionados si no cuenta con la formación pertinente, deje esa labor a personal idóneo.
2. Atender las orientaciones y decisiones pertinentes para el manejo adecuado de los residuos generados después de la situación de emergencia.
3. El ingreso a las áreas se hará solo cuando el comandante y/o líder de emergencias o personal de apoyo externo lo indique.

Vendavales

ANTES

1. Identificar las zonas que generalmente se inundan dentro de las instalaciones.
2. En época de lluvias intensas y continuas, esté atento a las informaciones sobre el estado de los sistemas de drenaje
3. Realizar mantenimientos periódicos de los equipos de drenaje a la red principal de alcantarillado.
4. Manténgase informado, de los comunicados sobre condiciones climáticas.
5. Verificar las condiciones de infraestructura
6. Mantenga asegurados los objetos que representen riesgo de caída.
7. Cuando sea avisado de que una inundación amenaza y puede afectar la zona donde usted trabaja, desconecte los servicios energía eléctrica.

DURANTE

1. Ante todo conserve la calma.
2. Permanecer en el interior de su área de trabajo, evite acercarse a las ventanas.
3. Busque refugio bajo techo, protegiéndose de objetos llevados por el viento y árboles que pueden caer.
4. Suspenda el flujo de energía eléctrica.
5. Siga los lineamientos del Coordinador de emergencia de emergencias.
6. Permanezca en un lugar seguro hasta que la situación de emergencia haya finalizado.

DESPUÉS

1. Este pendiente de las comunicaciones de los medios de comunicación.
2. Evite participar de la atención de lesionados si no cuenta con la formación pertinente, deje esa labor a personal idóneo.
3. El ingreso a las áreas se hará solo cuando el COE y Coordinador de emergencias o personal de apoyo externo lo indique.
4. Atender las orientaciones y decisiones pertinentes para el manejo adecuado de los residuos generados después de la situación de emergencia.
5. Una vez controlada la emergencia, se realizan actividades de limpieza y recuperación.

Caída de personas de altura

ANTES

1. Cualquier trabajo en el que exista un riesgo de caídas de altura, y en el que se utilice un arnés, debe ser planificado, además de disponer y tener preparados los medios necesarios y la estrategia (protocolo/procedimiento) para efectuar una posible operación de rescate de un compañero o persona suspendida en altura.
2. Se debe elegir el arnés adecuado al tipo de trabajo, a la complejidad de cada persona y se debe aprender a regularlo correctamente.
3. Realizar inspecciones de los EPP y equipos requeridos para trabajos en altura
4. Mantener la calma.

DURANTE

1. Mantener la calma

Una vez descargado o impreso este documento se considerará una copia no controlada, por favor asegúrese en el sitio web del Sistema de Control Documental del SIGEC que ésta es la versión vigente.



UNIVERSIDAD DE CÓRDOBA

PLAN DE PREVENCIÓN, PREPARACIÓN Y RESPUESTA ANTE EMERGENCIAS Y CONTINGENCIAS LORICA

CÓDIGO:
OINF-019
VERSIÓN: 02
EMISIÓN:
27/06/2023

2.No permitir que la víctima se mueva y sobre todo que intente levantarse antes de ser examinada.

DESPUÉS

1.Trasladar al paciente en una camilla pala a una superficie dura (camilla rígida) e inmovilizarlo con cintas, recordando inmovilizar la cabeza.

Contaminación del aire por descomposición de residuos (Generación de olores desagradables)

ANTES

1. Mantener condiciones óptimas el vehículo de transporte de residuos para evitar fallas en los tiempos de recolección de residuos.

2. Orden y aseo en puntos ecológicos y centro de acopio.

3. Cumplimiento de las frecuencias de recolección de residuos.

4. Cumplir con el procedimiento de recolección de residuos.

DURANTE

1. Cuando se detecte la emergencia dar aviso a personal de brigada de emergencia o al gestor ambiental.

2. Si la emergencia es un punto ecológico, realizar la recolección inmediata de los residuos utilizando los elementos de protección personal y enviar al centro de acopio.

3. Si la emergencia es en el centro de acopio, contactar a la empresa encargada de la recolección para evacuar los residuos.

4. Usar elementos de protección personal para evitar afectaciones a la salud durante la recolección de los residuos

DESPUÉS

1. Limpiar los recipientes o zonas afectadas para eliminar olores desagradables, en caso de presencia de moscas fumigar.

Tormentas eléctricas (caída de rayos)

ANTES

1. Mantener los árboles libres de ramas secas que pudieran caerse con el impacto de rayos.

2. Informar a las autoridades competentes para retirar árboles que por sus condiciones fitosanitarias representen un peligro.

3. Identificar, señalizar y realizar mediciones al sistema de puesta a tierra o protecciones, por parte del personal técnico.

4. Capacitación en primeros auxilios

DURANTE

1. Suspender actividades al aire libre, retirse de sitios altos

2. Refugiarse dentro de la planta física de la Universidad, nunca bajo árboles.

3. Cerrar ventanas y puertas que dan al exterior de los edificios.

4. En caso de que alguna persona reciba una descarga dar aviso inmediato a coordinador de emergencias y brindar los primeros auxilios.

DESPUÉS

1. Retirar ramas o arboles que hayan resultado afectados.

2. Verificar el correcto funcionamiento de equipos, líneas telefónicas o sistema eléctrico que pudo resultar afectado por una descarga eléctrica.

3. Atender las orientaciones y decisiones pertinentes para el manejo adecuado de los residuos generados después de la situación de emergencia.

4. Evaluar el origen de la contingencia y registrar.

Fallas en Equipos y/o Sistemas (corto circuito, daños en maquinarias y equipos)

ANTES

1. Utilizar los equipos o maquinarias de acuerdo al manual del fabricante.

2. Realizar mantenimientos preventivos a equipos, maquinarias y sistemas eléctricos.

3. Mantener en inventario equipos o piezas esenciales para el funcionamiento o actividades prioritarias en el Universidad.

DURANTE

1. En caso de averías en maquinarias o equipos dar aviso a jefe del personal de mantenimiento para gestionar intervención inmediata.

2. No intervenir el equipo o maquinaria en caso que esté vigente garantía del fabricante.

3. De poseer equipo similar en inventario, realizar el cambio mientras se ejecuta reparación del averiado.

DESPUÉS



UNIVERSIDAD DE CÓRDOBA

PLAN DE PREVENCIÓN, PREPARACIÓN Y RESPUESTA ANTE EMERGENCIAS Y CONTINGENCIAS LORICA

CÓDIGO:
OINF-019
VERSIÓN: 02
EMISIÓN:
27/06/2023

1. Hacer seguimiento a la reparación del equipo en caso de ser enviado a mantenimiento.
2. Verificar correcto funcionamiento del equipo o máquina una vez reparado.
3. Atender las orientaciones y decisiones pertinentes para el manejo adecuado de los residuos generados después de la situación de emergencia.
4. Evaluar contingencia y registrar.

Inundación por deficiencias en las instalaciones hidráulicas de la edificación o redes de acueducto y alcantarillado

ANTES

1. Realizar mantenimientos preventivos a las redes todos componentes del sistema de acueducto y alcantarillado de la Universidad.
2. Evitar disponer residuos (Toallas higiénicas, papeles, servilletas, entre otros) en los sanitarios
3. Evitar disponer aceites en los desagües.
4. Realizar mantenimiento preventivo a equipos de bombeo.
5. Mantener en inventario equipos y piezas esenciales.

DURANTE

1. En caso de derrames de agua residual, dar aviso al coordinador de emergencia y al gestor ambiental.
2. Si es posible cerrar paso de agua hacia el tramo de tubería o dispositivo afectado.
3. Verificar origen de la fuga o derrame para intervención inmediata en lo posible.
4. Delimitar la zona afectada.
5. Suspender fluido de energía en la zona afectada, en caso de riesgo de corto circuito.
6. En lo posible realizar recolección del agua líquido y proceder con la limpieza.
7. Si hay daño en equipo de bombeo, revisar y reparar. En caso de no ser posible reparación cambiar de bomba.
8. En caso de obstrucciones en la tubería, realizar sondeo o inyección de aire.

DESPUÉS

1. Verificar estado de limpieza del área afectada.
2. En caso de necesitar una reparación mayor, gestionar a través del personal encargado.
3. Atender las orientaciones y decisiones pertinentes para el manejo adecuado de los residuos generados después de la situación de emergencia.
4. Evaluar origen de la contingencia para tomar acciones correctivas.
5. Registrar situación.

Fuga de gases y vapores

ANTES

1. Uso de elementos de protección personal.
2. Etiquetar adecuadamente los recipientes que contengan residuos de productos químicos.
3. Programar y ejecutar capacitaciones en manipulación de sustancias peligrosas.
4. Mantener hojas de seguridad disponibles en los sitios de manipulación de químicos como laboratorios y centro de acopio.
5. Realizar mantenimiento preventivo a las áreas donde se manejen gases y equipos como cilindros de gases.

DURANTE

1. Avisar a coordinador de la brigada de emergencias.
2. Acondonar la zona, no permitir ingreso de personal no autorizado.
3. Eliminar fuentes de ignición que puedan provocar explosión.
4. Ventilar el lugar.
5. Ubicar fuente de la fuga e intervenir de acuerdo con lo consignado en la hoja de seguridad.
6. En caso de personas afectadas:
 - *Verificar la hoja de seguridad y seguir las instrucciones que allí se establecen para primeros auxilios.
 - *Mover al afectado a donde se respire aire fresco.
 - *Transportar al afectado para atención médica de emergencia.
 - *No usar método de respiración boca a boca si la víctima inhaló la sustancia.
 - *Quitar la ropa contaminada.

DESPUÉS



UNIVERSIDAD DE CORDOBA

PLAN DE PREVENCIÓN, PREPARACIÓN Y RESPUESTA ANTE EMERGENCIAS Y CONTINGENCIAS LORICA

CÓDIGO:
OINF-019
VERSIÓN: 02
EMISIÓN:
27/06/2023

1. Notificar a la ARL en caso de personas afectadas.
2. Verificar que no persista el escape o fuga de gases o vapores.
3. Evaluar emergencia y registrar.
4. Reentrenar al personal.

Procedimiento Operativo Normalizado en caso de manejo de lesionados

PRIORIDADES

1. Asegurar el área y organizar el lugar.
2. Prestar atención básica vital en el sitio.
3. Identificar prioridades de acuerdo a la condición del paciente.

RIESGOS ASOCIADOS

Descontrol, desorganización, mal manejo de paciente, empeorar condición del paciente, accidentes subsecuentes.

PERSONAS A CARGO

TODO EL PERSONAL

ACCIONES A DESARROLLAR

Conserve la calma y haga que los demás la conserven.
Identificar peligros asociados y controlarlos.
Solicitar ayuda al Brigadista más cercano.
Solicitar ayuda externa

1. Identifíquese.
2. Informe el lugar exacto e indicaciones para llegar.
3. Que ocurre exactamente.
4. Número de personas afectadas.

No mueva el paciente si no es absolutamente necesario.
Colabore con la Brigada de emergencia.
Mantenga aislado el sitio.
No grite, no corra y no haga comentarios innecesarios.

BRIGADA DE EMERGENCIA

Conserve la calma, tranquilice a las personas.
Evalúe riesgos y contróleos de lo contrario retire el paciente.
Organice el lugar.
Haga evaluación primaria del paciente.

1. Vía aérea.
2. Respiración.
3. Circulación.
4. Sangrado severo.
5. Shock.
6. Lesión cervical.

Haga evaluación secundaria.

7. Entrevista
8. Signos vitales

Evaluación de la cabeza a los pies.
Transporte al centro asistencial más cercano acorde a nivel de complejidad